

İSTİKLAL MARŞI



Korkma! Sönmez bu şafaklarda yüzen al sancak,
Sönmeden yurdumun üstünde tüten en son ocak.
O benim milletimin yıldızıdır, parlayacak;
O benimdir, o benim milletimindir ancak.

Çatma, kurban olayım, çehreni ey nazlı hilal!
Kahraman ırkıma bir gül; ne bu şiddet, bu celal?
Sana olmaz dökülen kanlarımız sonra helal...
Hakkıdır, Hakk'a tapan milletimin istiklal.

Ben ezelden beridir hür yaşadım, hür yaşarım,
Hangi çılgın bana zincir vuracakmış? Şaşarım.
Kükremiş sel gibiyim, bendimi çiğner, aşarım,
Yırtarım dağları, enginlere sığmam, taşarım.

Garbın afakını sarmışsa çelik zırhlı duvar,
Benim iman dolu göğsüm gibi serhaddim var.
Ulusun, korkma! Nasıl böyle bir imanı boğar,
"Medeniyet" dediğin tek dişi kalmış canavar?

Arkadaş! Yurduma alçakları uğratma sakın,
Siper et gövdeni, dursun bu hayâsızca akın.
Doğacaktır sana vadettiği günler Hakk'ın,
Kim bilir, belki yarın belki yarından da yakın.

Bastığın yerleri "toprak" diyerek geçme, tanı,
Düşün altındaki binlerce kefensiz yatanı.
Sen şehit oğlusun, incitme, yazıktır atanı,
Verme, dünyaları alsan da bu cennet vatanı.

Kim bu cennet vatanın uğruna olmaz ki feda?
Şüheda fışkıracak, toprağı sıksan şüheda.
Canı, cananı, bütün varımı alsın da Hüda,
Etmesin tek vatanımdan beni dünyada cüda.

Ruhumun senden İlahî, şudur ancak emeli:
Değmesin mabedimin göğsüne namahrem eli.
Bu ezanlar, ki şehadetleri dinin temeli,
Ebedî, yurdumun üstünde benim inlemeli.

O zaman vecdile bin secde eder, varsa taşım,
Her cerihamdan, İlahî, boşanıp kanlı yaşım,
Fıskırır ruhumücerret gibi yerden naaşım,
O zaman yükselerek arşa değer belki başım.

Dalgalar sen de şafaklar gibi ey şanlı hilal!
Olsun artık dökülen kanlarımın hepsi helal.
Ebediyen sana yok, ırkıma yok izmihlal.
Hakkıdır, hür yaşamış bayrağımın hürriyet;
Hakkıdır, Hakk'a tapan milletimin istiklal.

Mehmet Akif ERSOY



ATATÜRK'ÜN GENÇLİĞE HİTABESİ

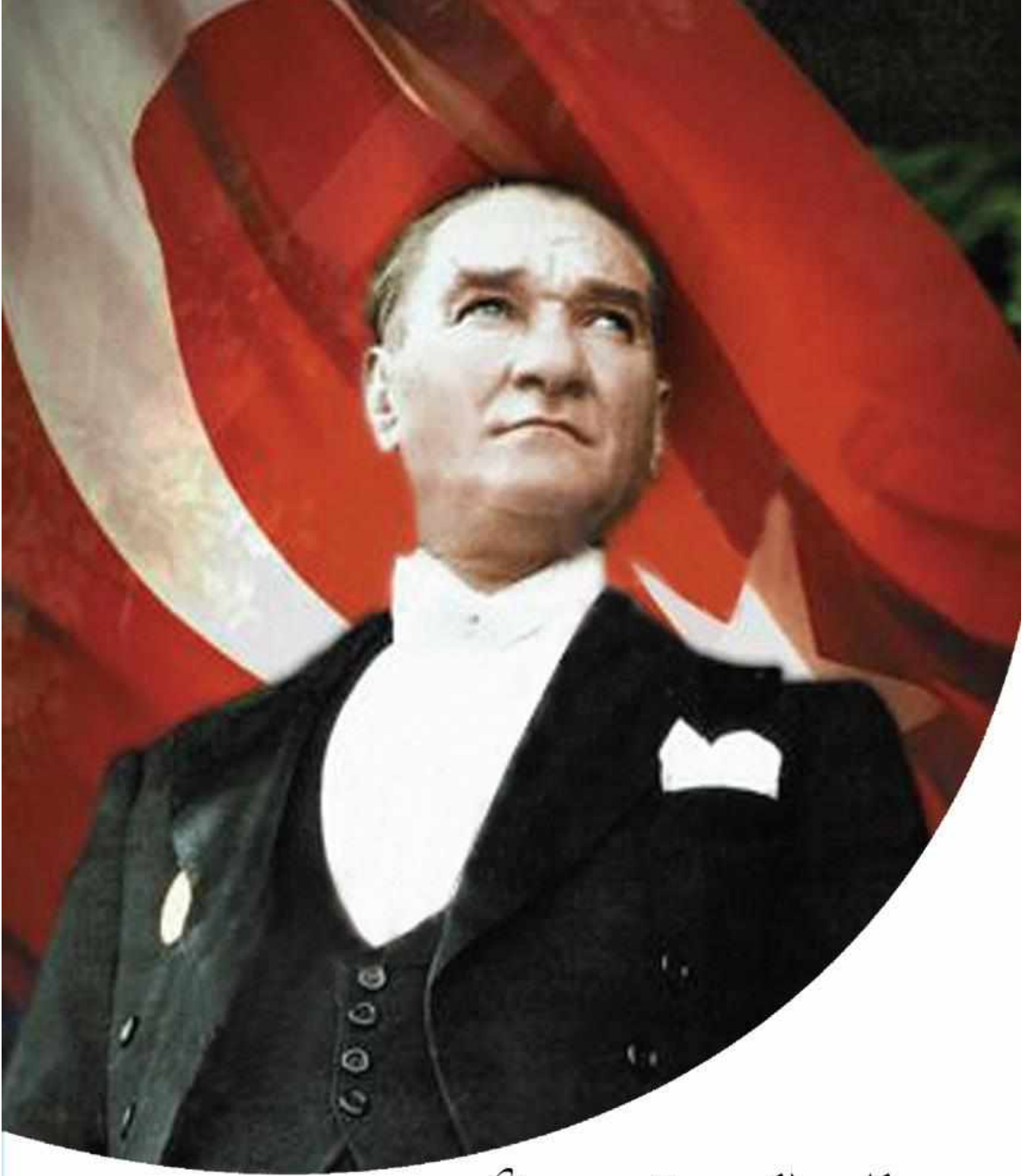
Ey Türk gençliği! Birinci vazifen, Türk istiklâlini, Türk cumhuriyetini, ilelebet, muhafaza ve müdafaa etmektir.

Mevcudiyetinin ve istikbalinin yegâne temeli budur. Bu temel, senin, en kıymetli hazinendir. İstikbalde dahi, seni, bu hazineden, mahrum etmek isteyecek, dâhilî ve haricî, bedhahların olacaktır. Bir gün, istiklâl ve cumhuriyeti müdafaa mecburiyetine düşersen, vazifeye atılmak içinde bulunacağın vaziyetin imkân ve şeraitini düşünmeyeceksin! Bu imkân ve şerait, çok nâmüsait bir mahiyette tezahür edebilir. İstiklâl ve cumhuriyetine kastedecek düşmanlar, bütün dünyada emsali görülmemiş bir galibiyetin mümessili olabilirler. Cebren ve hile ile aziz vatanın, bütün kaleleri zapt edilmiş, bütün tersanelerine girilmiş, bütün orduları dağıtılmış ve memleketin her köşesi bilfiil işgal edilmiş olabilir. Bütün bu şeraitten daha elîm ve daha vahim olmak üzere, memleketin dâhilinde, iktidara sahip olanlar gaflet ve dalâlet ve hatta hıyanet içinde bulunabilirler. Hatta bu iktidar sahipleri şahsî menfaatlerini, müstevlilerin siyasî emelleriyle tevhit edebilirler. Millet, fakr u zaruret içinde harap ve bîtap düşmüş olabilir.

Ey Türk istikbalinin evlâdı! İşte, bu ahval ve şerait içinde dahi, vazifen; Türk istiklâl ve cumhuriyetini kurtarmaktır!

Muhtaç olduğun kudret, damarlarındaki asîl kanda, mevcuttur!

Mustafa Kemal ATATÜRK



*Ufku görmek yeterli değildir.
Ufku ötesini de görebilmek önemlidir.
M. Kemal ATATÜRK*

TEAŞ ASLANTAŞ HES ORTAOKULU BİLGİLERİ

İL: OSMANİYE		İLÇE: KADIRLI			
Adres	Karatepe Köyü Köyün Kendisi Mevkii No:131 Kadirli/OSMANİYE		Coğrafi Konum	https://goo.gl/maps/wYRoTxJJMr72	
Telefon Numarası	0328 727 22 38		Faks Numarası	-	
e-Posta Adresi	746046@meb.k12.tr		Web Sayfa Adresi	http://teasaslantashesortaokulu.meb.k12.tr	
Kurum Kodu	746046		Öğretim Şekli	Tekli Öğretim	
Okulun Isınma Şekli	-		Derslik Sayısı	7	
			Şube Sayısı	4	
Öğrenci Sayısı	Erkek	39	Öğretmen Sayısı	Kadın	1
	Kız	36		Erkek	7
	Toplam	75		Toplam	8

SUNUŞ



Çok hızlı gelişen, değişen teknolojilerle bilginin değişim süreci de hızla değişmiş ve başarı için sistemli ve planlı bir çalışmayı kaçınılmaz kılmıştır. Sürekli değişen ve gelişen ortamlarda çağın gerekleri ile uyumlu bir eğitim öğretim anlayışını sistematik bir şekilde devam ettirebilmemiz, belirlediğimiz stratejileri en etkin şekilde uygulayabilmemiz ile mümkün olacaktır. Başarılı olmak da iyi bir planlama ve bu planın etkin bir şekilde uygulanmasına bağlıdır.

Kapsamlı ve özgün bir çalışmanın sonucu hazırlanan Stratejik Plan okulumuzun çağa uyumu ve gelişimi açısından tespit edilen ve ulaşılması gereken hedeflerin yönünü doğrultusunu ve tercihlerini kapsamaktadır. Katılımcı bir anlayış ile oluşturulan Stratejik Plânın, okulumuzun eğitim yapısının daha da güçlendirilmesinde bir rehber olarak kullanılması amaçlanmaktadır.

Belirlenen stratejik amaçlar doğrultusunda hedefler güncellenmiş ve okulumuzun 2024-2028 yıllarına ait stratejik plânı hazırlanmıştır.

Bu planlama; 5018 sayılı Kamu Mali Yönetimi ve Kontrol Kanunu gereği, Kamu kurumlarında stratejik planlamanın yapılması gerekliliği esasına dayanarak hazırlanmıştır.

Okulumuza ait bu planın hazırlanmasında her türlü özveriye gösteren ve sürecin tamamlanmasına katkıda bulunan herkese teşekkür ediyor, bu plânın başarıyla uygulanması ile okulumuzun başarısının daha da artacağına inanıyor, tüm personelimize başarılar diliyorum.

Salih HAZIR
Okul Müdürü

İÇİNDEKİLER TABLOSU

OKUL / KURUM BİLGİLERİ	1
SUNUŞ	2
TABLOLAR VE ŞEKİLLER LİSTESİ	5
1.GİRİŞ VE STRATEJİK PLANIN HAZIRLIK SÜRECİ.....	7
1.1.STRATEJİ GELİŞTİRME KURULU VE STRATEJİK PLAN EKİBİ	7
1.2. PLANLAMA SÜRECİ:	7
2.DURUM ANALİZİ	8
2.1.KURUMSAL TARİHÇE	9
2.2.UYGULANMAKTA OLAN STRATEJİK PLANIN DEĞERLENDİRİLMESİ.....	9
2.3.YASAL YÜKÜMLÜLÜKLER VE MEVZUAT ANALİZİ	11
2.4. ÜST POLİTİKA BELGELERİ ANALİZİ	13
2.5. FAALİYET ALANLARI İLE ÜRÜN/HİZMETLERİN BELİRLENMESİ	17
2.6. PAYDAŞ ANALİZİ	18
2.6.1. PAYDAŞ GÖRÜŞ - ÖNERİLERİNİN ALINMASI VE DEĞERLENDİRİLMESİ	20
2.7. OKUL / KURUM İÇİ ANALİZ.....	27
2.7.1. OKUL / KURUM TEŞKİLAT ŞEMASI	27
2.7.2. KURUM İÇİ ANALİZ	28
2.7.3. İNSAN KAYNAKLARI	30
2.7.4. TEKNOLOJİK DÜZEY	34
2.7.5. MALİ KAYNAKLAR.....	35
2.7.6. İSTATİSTİKİ VERİLER.....	36
2.8. ÇEVRE ANALİZİ (PESTLE)	38
2.9. GZFT ANALİZİ.....	39
2.10. TESPİT VE İHTİYAÇLARIN BELİRLENMESİ.....	41
3.GELECEĞE BAKIŞ	42
3.1.MİSYONUMUZ	42
3.2.VİZYONUMUZ.....	42
3.3.TEMEL DEĞERLERİMİZ	42
4. AMAÇ, HEDEF VE PERFORMANS GÖSTERGESİ İLE STRATEJİLERİN BELİRLENMESİ.....	43

TABLolar VE ŐEKİLLER LİSTESİ

Tablo 1:Strateji Geliřtirme Kurulu ve Stratejik Plan Ekibi Tablosu	7
Tablo 2: Yasal Yüklümlülükler	11
Tablo 3:Üst Politika Belgeleri	13
Tablo 4: Üst Politika Belgeleri Analizi	14
Tablo 5:Faaliyet Alanlar/Ürün ve Hizmetler Tablosu	17
Tablo 6:Paydař sınıflandırma ve etki / önem matrisi	19
Tablo 7:Öğrenci Memnuniyet Anket Sonuçları.....	21
Tablo 8:Öğretmen Memnuniyet Anket Sonuçları	23
Tablo 9:Veli Memnuniyet Anket Sonuçları	25
Tablo 10:Sınıflara ve cinsiyete göre öğrenci sayıları	28
Tablo 11:Yabancı uyruklu öğrenci	28
Tablo 12:Kaynařtırma öğrencileri sayısı	28
Tablo 13: Bursluluk Sınavını Kazanan Öğrenci Sayısı	29
Tablo 14: Sınavla öğrenci alan ortaöğretim kurumlarına yerleřen öğrenci sayısı	29
Tablo 15: Okul / Kurum sosyal, kültürel, bilimsel ve sportif başarı tablosu.....	29
Tablo 16: Öğrenci devamsızlık verileri.....	29
Tablo 17: Çalışanların Eğitim Düzeyi ve Cinsiyetine Göre Dağılımı	30
Tablo 18: İdari Personelin Hizmet Süresine İliřkin Bilgiler	30
Tablo 19: Öğretmenlerin Hizmet Süreleri	31
Tablo 20: Yönetici ve öğretmenlerin katıldıkları hizmet içi eğitim faaliyeti sayısı	31
Tablo 21: Okul / kurum norm ve ihtiyaç durumu	32
Tablo 22: Okul/Kurumda Oluřan Öğretmen Sirkülasyon Durumu	32
Tablo 23: Okul/Kurumda Oluřan Yönetici Sirkülasyon Durumu	32
Tablo 24: Kurumdaki Mevcut Hizmetli/ Memur/ Yardımcı Personel Sayısı	32
Tablo 25: Okul/kurum Rehberlik Hizmetleri	33
Tablo 26: Teknolojik Araç-Gereç Durumu.....	34
Tablo 27: Fiziki Mekân Durumu.....	34
Tablo 28: Gelir-Gider Tablosu	35
Tablo 29: Kaynak Tablosu	35
Tablo 30: Yıllara göre öğrenci sayısı	36
Tablo 31: Yıllara göre sınıf tekrar yapan öğrenci sayısı	36
Tablo 32: Okulda Kurulan Kulüpler	36
Tablo 33: Kurumda Gerçekleřtirilen Faaliyet Sayıları	37
Tablo 34: Lisanslı öğrenci sayısı.....	37
Tablo 35: Yemekhaneden faydalanan öğrenci sayısı.....	37
Tablo 36: PESTLE Tablosu	38
Tablo 37: GZFT Listesi.....	39
Tablo 38: Tespit ve İhtiyaçlar Tablosu	41

<i>Tablo 39: Amaç ve Hedefler Tablosu</i>	43
<i>Tablo 40: Amaç ve Hedefler Tablosu</i>	45
<i>Tablo 41: Amaç ve Hedefler Tablosu</i>	46
<i>Şekil 1:Okul / kurum Teşkilat Şeması</i>	27

1.GİRİŞ VE STRATEJİK PLANIN HAZIRLIK SÜRECİ

1.1.Strateji Geliştirme Kurulu ve Stratejik Plan Ekibi

Strateji Geliştirme Kurulu: Okul müdürünün başkanlığında, bir okul müdür yardımcısı, bir öğretmen ve okul/aile birliği başkanı ile bir yönetim kurulu üyesi olmak üzere 5 kişiden oluşan üst kurul kurulur.

Stratejik Plan Ekibi: Okul müdürü tarafından görevlendirilen ve üst kurul üyesi olmayan müdür yardımcısı başkanlığında, belirlenen öğretmenler ve gönüllü velilerden oluşur.

Tablo 1:Strateji Geliştirme Kurulu ve Stratejik Plan Ekibi Tablosu

Strateji Geliştirme Kurulu Bilgileri		Stratejik Plan Ekibi Bilgileri	
Adı Soyadı	Ünvanı	Adı Soyadı	Ünvanı
Salih HAZIR	Okul Müdürü	H. Oğuzhan DALKILIÇ	Müdür Yardımcısı
H. Oğuzhan DALKILIÇ	Müdür Yardımcısı	Merve YÜCEL	Öğretmen
Mehmet Ali AKYÜREK	Öğretmen	Mehmet GÜLER	Öğretmen
Hüseyin KAYA	Okul Aile Birliği Başkanı	Hakkı FAKIOĞLU	Öğretmen
Ali HAKKOYMAZ	Yönetim Kurulu Üyesi	İbrahim HAKKOYMAZ	Öğretmen

1.2. Planlama Süreci:

2024-2028 dönemi stratejik plan hazırlanması süreci Strateji Geliştirme Kurulu ve Stratejik Plan Ekibi'nin oluşturulması ile başlamıştır. Ekip tarafından oluşturulan çalışma takvimi kapsamında ilk aşamada durum analizi çalışmaları yapılmış ve durum analizi aşamasında paydaşlarımızın plan sürecine aktif katılımını sağlamak üzere paydaş anketi, toplantı ve görüşmeler yapılmıştır. Durum analizinin ardından geleceğe yönelim bölümüne geçilerek okulumuzun amaç, hedef, gösterge ve eylemleri belirlenmiştir.

2.DURUM ANALİZİ

Stratejik planlama sürecinin ilk adımı olan durum analizi, okulumuzun “neredeyiz?” sorusuna cevap vermektedir. Okulumuzun geleceğe yönelik amaç, hedef ve stratejiler geliştirebilmesi için öncelikle mevcut durumda hangi kaynaklara sahip olduğu ya da hangi yönlerinin eksik olduğu ayrıca, okulumuzun kontrolü dışındaki olumlu ya da olumsuz gelişmelerin neler olduğu değerlendirilmiştir. Dolayısıyla bu analiz, okulumuzun kendisini ve çevresini daha iyi tanımasına yardımcı olacak ve stratejik planın sonraki aşamalarından daha sağlıklı sonuçlar elde edilmesini sağlayacaktır. Durum analizi bölümünde, aşağıdaki hususlarla ilgili analiz ve değerlendirmeler yapılmıştır;

- Kurumsal tarihçe
- Uygulanmakta olan planın değerlendirilmesi
- Mevzuat analizi
- Üst politika belgelerinin analizi
- Faaliyet alanları ile ürün ve hizmetlerin belirlenmesi
- Paydaş analizi
- Kuruluş içi analiz
- Dış çevre analizi (Politik, ekonomik, sosyal, teknolojik, yasal ve çevresel analiz)
- Güçlü ve zayıf yönler ile fırsatlar ve tehditler (GZFT) analizi
- Tespit ve ihtiyaçların belirlenmesi

2024-2028 Stratejik Planımızda 3 tema altında toplam 3 hedef, 10 performans göstergesi ve bu göstergelere ulaşmak için toplam 11 strateji bulunmaktadır.

2.1.Kurumsal Tarihçe

Karatepe-Aslantaş Baraj İlköğretim Okulu adı altında 1975 yılında eğitim-öğretime açılan okulumuz, 2001-2002 eğitim-öğretim yılında Enerji Bakanlığı İnşaat Dairesi Başkanlığı tarafından yaptırılan yeni binasında TEAŞ Aslantaş HES İlköğretim Okulu adı altında faaliyetine devam etmiştir. 2012-2013 Eğitim Öğretim dönemi ile Teaş Aslantaş Hes İlkokulu ve Teaş Aslantaş Hes Ortaokulu olarak faaliyetine devam etmekte olan Normal Eğitim'in yapıldığı Teaş Aslantaş Hes Ortaokulu'nda 36 kız ve 38 erkek olmak üzere 74 öğrenci öğrenim görmektedir.

2.2.Uygulanmakta Olan Stratejik Planın Değerlendirilmesi

2019-2023 Stratejik Planı; "Eğitim Öğretime Erişim ve Katılım, Eğitim ve Öğretimde Kalitenin Artırılması ve Kurumsal Kapasitenin Geliştirilmesi" temalarını içermektedir. 1. temada 1 amaç, 1 hedef; 2. temada 2 amaç, 2 hedef ve 3. temada 1 amaç, 1 hedef olmak üzere toplam 4 amaç ve 4 hedef belirlenmiştir. Planda yer alan hedefleri gerçekleştirmek için belirlenen tedbir ve stratejilerin tamamına yakını uygulanmış olup, plan döneminin son performans yılı hedeflerine ulaşılmıştır.

Stratejik Planı İzleme ve Değerlendirme kapsamında, performans göstergeleri ve stratejiler ile gerçekleştirilen faaliyetlerin gerçekleşme durumları tespit edilerek, hedeflerle kıyaslanmış ve aşağıda belirtilen hususlar ortaya çıkmıştır:

*20 gün ve üzeri devamsızlık yapan öğrenci oranının %10'dan %0'a gerilemesi,

ve planda belirtilen diğer performans göstergelerine ulaşılması hususları göz önünde bulundurularak "Plan dönemi sonuna kadar dezavantajlı gruplar başta olmak üzere, eğitim ve öğretimin her tür ve kademesinde katılım ve tamamlama oranlarını artırma" hedefinin gerçekleştiği görülmektedir.

* Bilim sanat merkezinde yararlanan öğrenci sayısının 0 iken 1'e olması,

ve planda belirtilen diğer performans göstergelerine ulaşılması hususları göz önünde bulundurularak "Bütün bireylerin bedensel, ruhsal ve zihinsel gelişimlerine yönelik faaliyetlere katılım oranını ve öğrencilerin akademik başarı düzeylerini artırma" hedefinin gerçekleştiği görülmektedir.

*Uygulanan yerel proje sayısının 0 iken 1'e çıkması,

ve planda belirtilen diğer performans göstergelerine ulaşılması hususları göz önünde bulundurularak "Eğitimde yenilikçi yaklaşımları kullanarak yerel, ulusal ve uluslararası projelerle; bireylerin yeterliliğini ve uluslararası öğrenci/öğretmen hareketliliğini artırma" hedefinin gerçekleştiği görülmektedir.

* Mahalli HİE'ye katılan yönetici, öğretmen ve personel sayısı 3 iken 8'e çıkması,

ve planda belirtilen diđer performans göstergelerine ulaşılması hususları göz önünde bulundurularak "Eđitim ve öğretim hizmetlerinin etkin sunumunu sağlamak için; yönetici, öğretmen ve diđer personelin kişisel ve mesleki becerilerini geliştirme" hedefinin gerçekleştiđi görölmektedir.

2024-2028 Stratejik Planımızdaki hedefler önceki plan dönemine benzer olarak paydaşlarımızın beklentileri, kurumumuzun faaliyet alanları, ihtiyaçlar ve gelişim alanları ile MEB politikaları birlikte analiz edilerek belirlenmiştir.

2.3. Yasal Yükümlülükler ve Mevzuat Analizi

Tablo 2: Yasal Yükümlülükler

YASAL YÜKÜMLÜLÜKLER	DAYANAK (KANUN, YÖNETMELİK, GENELGE, YÖNERGE)
Atama	657 Sayılı Devlet Memurları Kanunu
	Milli Eğitim Bakanlığına Bağlı Okul ve Kurumların Yönetici ve Öğretmenlerinin Norm Kadrolarına İlişkin Yönetmelik
	Milli Eğitim Bakanlığı Eğitim Kurumları Yöneticilerinin Atama ve Yer Değiştirmelerine İlişkin Yönetmelik
	Milli Eğitim Bakanlığı Öğretmenlerinin Atama ve Yer Değiştirme Yönetmeliği
Ödül, Disiplin	Devlet Memurları Kanunu
	6528 Sayılı Milli Eğitim Temel Kanunu İle Bazı Kanun ve Kanun Hükmünde Kararnemelerde Değişiklik Yapılmasına Dair Kanun
	Milli Eğitim Bakanlığı Personeline Başarı, Üstün Başarı ve Ödül Verilmesine Dair Yönerge
	Milli Eğitim Bakanlığı Disiplin Amirleri Yönetmeliği
Okul Yönetimi	1739 Sayılı Milli Eğitim Temel Kanunu
	Milli Eğitim Bakanlığı İlköğretim Kurumları Yönetmeliği
	Milli Eğitim Bakanlığı Okul Aile Birliği Yönetmeliği
	Milli Eğitim Bakanlığı Eğitim Bölgeleri ve Eğitim Kurulları Yönergesi
	MEB Yönetici ve Öğretmenlerin Ders ve Ek Ders Saatlerine İlişkin Karar
	Taşınır Mal Yönetmeliği
Eğitim-Öğretim	Anayasa
	1739 Sayılı Milli Eğitim Temel Kanunu
	222 Sayılı İlköğretim ve Eğitim Kanunu
	6287 Sayılı İlköğretim ve Eğitim Kanunu ile Bazı Kanunlarda Değişiklik Yapılmasına Dair Kanun
	Millî Eğitim Bakanlığı Okul Öncesi Eğitim ve İlköğretim Kurumları Yönetmeliği
	Milli Eğitim Bakanlığı Eğitim Öğretim Çalışmalarının Planlı Yürütülmesine İlişkin Yönerge
	Milli Eğitim Bakanlığı Ders Kitapları ve Eğitim Araçları Yönetmeliği
	Milli Eğitim Bakanlığı Öğrencilerin Ders Dışı Eğitim ve Öğretim Faaliyetleri Hakkında Yönetmelik
Milli Eğitim Bakanlığı Destekleme ve Yetiştirme Kursları Yönergesi	

Personel İşleri	Milli Eğitim Bakanlığı Personel İzin Yönergesi
	Devlet Memurları Tedavi ve Cenaze Giderleri Yönetmeliği
	Kamu Kurum ve Kuruluşlarında Çalışan Personelin Kılık Kıyafet Yönetmeliği
	Memurların Hastalık Raporlarını Verecek Hekim ve Sağlık Kurulları Hakkındaki Yönetmelik
	Milli Eğitim Bakanlığı Personeli Görevde Yükseltme ve Unvan Değişikliği Yönetmeliği
	Öğretmenlik Kariyer Basamaklarında Yükseltme Yönetmeliği
Mühür, Yazışma, Arşiv	Resmi Mühür Yönetmeliği
	Resmi Yazışmalarda Uygulanacak Usul ve Esaslar Hakkındaki Yönetmelik
	Milli Eğitim Bakanlığı Evrak Yönergesi
	Milli Eğitim Bakanlığı Arşiv Hizmetleri Yönetmeliği
Rehberlik ve Sosyal Etkinlikler	Milli Eğitim Bakanlığı Rehberlik ve Psikolojik Danışma Hizmetleri Yönetmeliği
	Okul Spor Kulüpleri Yönetmeliği
	Milli Eğitim Bakanlığı İlköğretim ve Ortaöğretim Sosyal Etkinlikler Yönetmeliği
	Milli Eğitim Bakanlığı Bayrak Törenleri Yönergesi
Öğrenci İşleri	Milli Eğitim Bakanlığı İlköğretim Kurumları Yönetmeliği
	Okul Servis Araçları Hizmet Yönetmeliği
İsim ve Tanıtım	Milli Eğitim Bakanlığı Kurum Tanıtım Yönetmeliği
	Milli Eğitim Bakanlığına Bağlı Kurumlara Ait Açma, Kapatma ve Ad Verme Yönetmeliği
Sivil Savunma	Sabotajlara Karşı Koruma Yönetmeliği
	Binaların Yangından Korunması Hakkındaki Yönetmelik
	Daire ve Müesseseler İçin Sivil Savunma İşleri Kılavuzu

2.4. Üst Politika Belgeleri Analizi

Tablo 3:Üst Politika Belgeleri

Temel Üst Politika Belgeleri	Sektörel ve Tematik Strateji Belgeleri
<ul style="list-style-type: none">✓ Kalkınma Planları✓ Orta Vadeli Programlar✓ Orta Vadeli Mali Planlar✓ Cumhurbaşkanlığı Yıllık Programları✓ MEB 2024-2028 Stratejik Planı✓ Kadirli İlçe MEM 2024-2028 Stratejik Plan✓ Milli Eğitim Şura Kararları	<ul style="list-style-type: none">✓ Öğretmen Strateji Belgesi✓ İklim Değişikliği Eylem Planı✓ Kadının Güçlenmesi Strateji Belgesi ve Eylem Planı✓ Su Verimliliği Strateji Belgesi ve Eylem Planı✓ Ulusal Deprem Stratejisi ve Eylem Planı✓ Ulusal Genç İstihdam Stratejisi ve Eylem Planı✓ Ulusal Enerji Verimliliği Eylem Planı✓ Ulusal Girişimcilik Stratejisi ve Eylem Planı✓ Ulusal Yapay Zekâ Stratejisi✓ 2023-2028 Türkiye Çocuk Hakları Strateji Belgesi ve Eylem Planı✓ Diğer Kamu Kurumlarının Stratejik Planları

Tablo 4: Üst Politika Belgeleri Analizi

Üst Politika Belgesi	İlgili Bölüm/Referans	Verilen Görev/İhtiyaçlar
On İkinci Kalkınma Planı	Yurt İçi Tasarruflar	350.2, 352.3 Sayılı Tedbir Maddeleri
	Mali Piyasalar	379.2 Sayılı Tedbir Maddesi
	İmalat Sanayii	432.1, 432.3 Sayılı Tedbir Maddeleri
	Otomotiv	473.1 Sayılı Tedbir Maddesi
	Turizm	525.3, 525.4 Sayılı Tedbir Maddeleri
	Girişimcilik ve Kobi'ler	559.2, 559.3, Sayılı Tedbir Maddeleri
	Fıkrî Mülkiyet Hakları	565.5, 565.6, 565.7 Sayılı Tedbir Maddeleri
	Ticaretin ve Tüketicinin Korunmasının Geliştirilmesine Yönelik Hizmetler	621.8 Sayılı Tedbir Maddesi
	Eğitim	658, 659, 660 Sayılı Amaç Maddeleri ve Bunlara Bağlı Politika ile Tedbir Maddeleri
	Çocuk	731.2, 731.3, 731.4, 731.5, 731.6, 732.1, 732.3, 732.5, 733.1, 733.2, 734.4, 735.7, 735.8, 738.2, 738.3, 739.1, 739.2, 739.3, 739.4, 740.4, 742.4, 744.1 Sayılı Tedbir Maddeleri
	Gençlik	746.1, 746.2, 746.6, 747.1, 747.2, 748.6 Sayılı Tedbir Maddeleri
	Engelli Hizmetleri	758.1, 758.2, 758.3, 758.4, 758.5 Sayılı Tedbir Maddeleri
	Sosyal Hizmetler, Sosyal Yardımlar ve Yoksullukla Mücadele	773.1, 774.1 Sayılı Tedbir Maddeleri
	Gelir Dağılımı	777.4 Sayılı Tedbir Maddesi
	Kültür ve Sanat	783.1, 783.2, 783.5, 785.1, 785.2, 785.3, 785.5, 789.1, 789.2, 790.4, 793.2 Sayılı Tedbir Maddeleri
	Spor	796.1, 796.2, 796.3, 798.3, 799.1, 799.2, 799.3 Sayılı Tedbir Maddeleri
	Nüfus ve Yaşlanma	804.1, 809.1 Sayılı Tedbir Maddeleri
	Üluslararası Göç	815.4, 816.1 Sayılı Tedbir Maddeleri
Yurt Dışında Yaşayan Türkler	819.1, 819.2, 819.3, 820.7 Sayılı Tedbir Maddeleri	
Afet Yönetimi	830.7, 831.3, 832.1, 832.4, 833.6, 839.1, 839.3, 841.1 Sayılı Tedbir Maddeleri	

Üst Politika Belgesi	İlgili Bölüm/Referans	Verilen Görev/İhtiyaçlar
On İkinci Kalkınma Planı	Sivil Toplum	940.3 Sayılı Tedbir Maddesi
	Kamuda Stratejik Yönetim	942.1, 943.1, 943.2, 943.4, 943.5 Sayılı Tedbir Maddeleri
	Kalkınma İçin Uluslararası İş Birliği	970.1, 970.6, 972.6, 973.2, 973.3, 973.4 Sayılı Tedbir Maddeleri
	İstihdam	12 Sayılı Tedbir Maddesi
Orta Vadeli Program (2024-2026)	Programda Bakanlığımıza bağlı olarak Müdürlüğümüzü ilgilendiren on dokuz (19) politika ve tedbir ile Öncelikli Reform Alanlarına Yönelik on (10) düzenleme yer almaktadır.	
	Ödemeler Dengesi	1 Tedbir
	Finansal İstikrar	1 Tedbir
	Afet Yönetimi	1 Tedbir
	Dijital Dönüşüm	4 Tedbir
	Hizmet İhracatının	1 Tedbir
	Ne Eğitimde Ne İstihdamda Olan Gençlerin ve Kadınların Eğitime ve İstihdama Katılımı	3 Tedbir
	Yükseköğretimde ve Meslekî ve Teknik Eğitimde Özel Sektör Odaklı Dönüşüm	2 Tedbir
	Kamu Cari Harcamalarında Rasyonelleşme	2 Tedbir
	Afetlere Duyarlı Bütünleşik Mekansal Planlama	1 Tedbir
	İklim Değişikliği Mevzuatı, Emisyon Ticaret Sistemi, Sınırdaki Karbon Düzenlemesi	1 Tedbir
Cumhurbaşkanlığı 2024 Yıllık Programı	Yurt İçi Tasarruflar	350.2, 352.3 Sayılı Tedbir Maddeleri
	Mali Piyasalar	379.2 Sayılı Tedbir Maddesi
	İmalat Sanayii	432.1 Sayılı Tedbir Maddesi
	Otomotiv	473.1 Sayılı Tedbir Maddesi

Üst Politika Belgesi	İlgili Bölüm/Referans	Verilen Görev/İhtiyaçlar
Cumhurbaşkanlığı 2024 Yıllık Programı	Turizm	525.3, 525.4 Sayılı Tedbir Maddeleri
	Girişimcilik ve KOBİ'ler	559.2, 559.3 Sayılı Tedbir Maddeleri
	Fikri Mülkiyet Hakları	565.6, 565.7 Sayılı Tedbir
	Eğitim	661.1, 661.4, P. 661, P. 662, P. 664, P. 665, P. 666, P. 667, P. 668, P. 670, P. 672, P. 675, P. 676, P. 678, P. 680, P. 681 Sayılı Politika ve Tedbir Maddeleri
	Çocuk	P.732, 731.2, 731.3, 731.4, 731.5, 733.1, 733.2, 734.4, 735.8, 739.1, 739.3, 739.4, 740.4, 742.4, P.743, 744.1 Sayılı Politika ve Tedbir Maddeleri
	Gençlik	746.1, 746.2, 746.6, 747.1, 747.2, 748.6 Sayılı Tedbir Maddeleri
	Engelli Hizmetleri	758.1, 758.2, 758.3 Sayılı Tedbir Maddeleri
	Kültür ve Sanat	783.1, 785.1, 785.2, 789.1 Sayılı Tedbir Maddeleri
	Uluslararası Göç	816.1 Sayılı Tedbir Maddesi
	Yurt Dışında Yaşayan Türkler	819.1, 819.2, 819.3 Sayılı Tedbir Maddeleri
	Kalkınma İçin Uluslararası İş Birliği	970.1, 972.6, 973.3 Sayılı Tedbir Maddeleri

2.5. Faaliyet Alanları ile Ürün/Hizmetlerin Belirlenmesi

Bu bölümde mevzuat analizi çıktıları dolayısıyla görev ve sorumluluklar dikkate alınarak okulun sunduğu temel ürün ve hizmetler verilmiştir. Belirlenen ürün ve hizmetler Tablo 5'te gösterilmiştir.

Tablo 5: Faaliyet Alanlar/Ürün ve Hizmetler Tablosu

Faaliyet Alanı	Ürün/Hizmetler
Öğretim-Eğitim Faaliyetleri	Öğrenci İşleri Kayıt-nakil işleri Devam-devamsızlık Sınıf geçme Sınav hizmetleri
Rehberlik Faaliyetleri	Öğrencilere rehberlik yapmak Velilere rehberlik etmek Rehberlik faaliyetlerini yürütmek
Sosyal Faaliyetler	Öğrenci kulüp çalışmaları Okul kermesi
Sportif Faaliyetler	Okul futbol turnuvaları Okul içi sportif yarışmalar
Bilimsel, Kültürel ve Sanatsal Faaliyetler	Belirli Gün ve Haftaların kutlanması
İnsan Kaynakları Faaliyetleri (Mesleki Gelişim Faaliyetleri, Personel Etkinlikleri...)	Norm kadro iş ve işlemlerini yürütmek Özlük Dosyalarının Muhafazasını sağlamak Özlük ve emeklilik iş ve işlemlerini yürütmek Disiplin ve Ödül işlemlerinin uygulamalarını yapmak
Okul- Aile Birliği Faaliyetleri	Okul yönetimi ile işbirliği yaparak okulun fiziki donanım ihtiyaçlarının sağlanması Okulun ihtiyaçlarına yönelik bağış işlemlerinin takip edilmesi.
Öğrencilere Yönelik Faaliyetler	Okuma kültürünün yaygınlaştırılması çalışmaları Destek eğitim odası faaliyetleri Destekleme ve Yetiştirme Kursları Programı (DYK)
Ölçme Değerlendirme Faaliyetleri	Ölçme ve değerlendirme iş ve işlemlerini iş birliği içerisinde yürütmek. Ders notlarının zamanında girilmesini sağlamak.
Öğrenme Ortamlarına Yönelik Faaliyetler	Okul kütüphanesinin zenginleştirilmesi ve aktif kullanımını sağlamak.
Ders Dışı Faaliyetler	Okul kermesi Okul gezileri Okul dışı öğrenme faaliyetleri

2.6. Paydaş Analizi

Stratejik planlama ve kalite yönetiminin temel unsurlarından birisi katılımcılıktır. Stratejik planın sahiplenilmesi ve uygulamanın etkinliğini artırmak amacıyla okulumuzun etkileşim içinde olduğu paydaşların görüşleri dikkate alınmıştır. Paydaşlar, idarenin ürün ve hizmetleriyle ilgisi olan, idareden doğrudan veya dolaylı, olumlu ya da olumsuz yönde etkilenen veya idareyi etkileyen kişi, grup veya kurumlardır. Paydaşlar iç paydaşlar ve dış paydaşlar olarak sınıflandırılır.

İç paydaşlar, okulda gerçekleşen her faaliyetten doğrudan etkilenen veya bir faaliyeti iletme/yavaşlatma etkisine sahip olanlardır. Okulun bir parçası olan bireyleri ifade eder. Okul müdürü, müdür yardımcıları, öğretmenler, öğrenciler, destek personeli ve okul aile birliği üyeleri iç paydaşlarımızdır.

Dış paydaşlar, okulun bir parçası olmayan ancak okulda gerçekleşen her faaliyetten dolaylı olarak etkilenen, bağlı/ilişkili/ilgili kişi, grup ya da kurumları ifade eder. Veliler, ilçe millî eğitim müdürlüğü, kaymakamlık, kamu kurum ve kuruluşları, muhtarlar, sivil toplum ve özel sektör kuruluşları vb. dış paydaşlarımızdır.

Tablo 6:Paydaş sınıflandırma ve etki / önem matrisi

Paydaş Adı	İç Paydaş	Dış Paydaş	Etki Derecesi	Önem Derecesi
Kadirli Kaymakamlığı		√	5	5
İlçe Milli Eğitim Müdürlüğü İdare ve Personelleri		√	5	5
Öğretmenler	√		5	5
Öğrenciler	√		5	5
Veliler		√	5	5
Okul Müdürlükleri	√		5	5
Rehberlik ve Araştırma Merkezi		√	3	5
Kadirli Belediyesi		√	4	4
Gençlik Hizmetleri ve Spor İlçe Müdürlüğü		√	3	3
İlçe Sağlık Müdürlüğü		√	3	3
Aile ve Sosyal Politikalar İlçe Müdürlüğü		√	3	3
Karatepe Köy Muhtarlığı		√	4	4
Özel Eğitim ve Rehabilitasyon Merkezleri		√	3	3
Hayırseverler		√	4	4
Eğitim sendikaları		√	3	3
Medya		√	2	2
İlçe Emniyet Müdürlüğü		√	4	4
İlçe Müftülüğü		√	4	4
Önem Derecesi: 1, 2, 3 gözet; 4,5 birlikte çalış				
Etki Derecesi: 1, 2, 3 İzle; 4, 5 bilgilendir				
Önceliği: 5= Tam; 4=Çok; 3=Orta; 2=Az; 1=Hiç				

2.6.1. Paydaş Görüş - Önerilerinin Alınması ve Değerlendirilmesi

Teaş Aslantaş Hes Ortaokulu olarak öğrenci, öğretmen ve personellere memnuniyet anketleri gönderilerek ilgili paydaşlarımızın durum tespit çalışmasında yer almaları istenmiştir. Böylece Teaş Aslantaş Hes İlkokulunun durum tespitinde bütün bağlı birimlerin ortak katılımı doğrultusunda paydaşlarımızın görüş ve beklentileri yapılan anketlerle tespit edilmiştir. Paydaş anketi okul çalışanları ve öğrencilere uygulanmıştır. Ankete 75 öğrenci, 28 veli, 8 öğretmen olmak üzere toplam 111 kişi katılmıştır.

Tablo 7:Öğrenci Anketi Sonuçları

Sıra No	MADDELER	ANKET SONUCU	
		SONUÇ	%
1	Okulda kendimi güvende hissediyorum.	75	%100
2	Okul temiz ve hijyeniktir.	75	%100
3	Okulun fiziki koşullarını yeterlidir.	65	%86,67
4	Okul, yeni kabul edilen çocuklara uygun desteği sağlar.	71	%94,67
5	Farklı kültürlerden gelen öğrencilerin bu okulda memnuniyetle karşılanacağını düşünüyorum.	72	%96
6	Öğretmenlerime ihtiyaç duyduğumda kolaylıkla görüşebilirim.	75	%100
7	Okul müdürüne ihtiyaç duyduğumda kolaylıkla görüşebilirim.	75	%100
8	Okul rehberlik servisinden ihtiyaçlarım doğrultusunda faydalanabiliyorum.	67	%89,33
9	Okul kişisel hedefler belirlememde ve bu hedeflere ulaşmamda yeterli rehberlik ediyor.	70	%93,33
10	Okulumda yer almam için birçok fırsat var.	71	%94,67
11	Okul bana yeterli ders dışı etkinlik olanakları sunuyor.	66	%88
12	Okul kulüpleri amacına uygun şekilde gelişimime katkı sağlıyor.	65	%86,67
13	Öğretmenlerim sınıfta adil kurallara sahipler ve tarafsızlar.	73	%97,33
14	Öğretmenlerim beni daha iyi performans göstermem için teşvik ediyor.	73	%97,33
15	Öğretmenlerim derslerin işlenişinde farklı ve ilgi çekici yöntemler kullanır.	74	%98,67
16	Sınav ve ödevlerin beni değerlendirmek için adil ve yeterli olduğunu düşünüyorum.	73	%97,33

17	Okulda düzenlenen sanatsal ve kültürel faaliyetler yeterlidir.	71	%94,67
18	Okulda öğrencilerin görüşleri dikkate alınır.	70	%93,33
19	DYK'leri yeterli buluyorum.	72	%96
GENEL DEĞERLENDİRME		71,21	%94,94

Ankete 75 öğrenci katılmıştır. Yapılan öğrenci memnuniyet anketi sonucunda öğrencilerimizin genel memnuniyet düzeyinin %94,94 olduğu görülmektedir. Öğrencilerimiz en çok 1, 2 ve 6 ile 7. maddelerde belirtilen faaliyetlerden memnun olduklarını belirtmişlerdir.

Tablo 8:Öğretmen Anketi Sonuçları

Sıra No	MADDELER	ANKET SONUCU	
		SONUÇ	%
1	Okulun misyonu ve vizyonunu tam olarak anlıyorum.	8	%100
2	Okulda eğitim ve yönetim kalitesi sürekli olarak gelişiyor.	7	%87,50
3	Okul temiz ve hijyeniktir.	8	%100
4	Okul, öğrencilerin ve personelin güvenliğini sağlamak için uygun güvenlik önlemleri alır.	8	%100
5	Okul, yeni kabul edilen öğrencilere uygun desteği sağlar.	8	%100
6	Okulumuz mesleki yeterliliğimi geliştirmek için eğitim fırsatları sunuyor.	7	%87,50
7	Okul yönetimimiz öğretmenleri etkin bir şekilde yönlendirir.	8	%100
8	Okulumuz, öğrencilerin öğrenme ilgisini uyandıracak bir öğrenme ortamı oluşturmuştur.	8	%100
9	Etkili bir öğretmen olmak için ihtiyaç duyduğum kaynaklara erişimim var.	8	%100
10	Bana sunulan kaynakları kullanmak için gerekli eğitime sahibim.	8	%100
11	Okulumuzun, farklı ihtiyaçları olan öğrencileri desteklemek için etkin bir politikası vardır.	8	%100
12	Okulumuz müfredat uygulamasını etkin bir şekilde izler.	8	%100
13	Okulumuz, velilere uygun etkinlikler düzenlemektedir.	8	%100
14	Diğer öğretmenlerle iş birliği yaparım.	8	%100
15	Okul personeli arasında dostane bir ilişki sürdürülür.	8	%100
16	Takım ruhumuz ve moralimiz yüksek.	8	%100

17	Okulumuza aidiyet hissediyorum.	8	%100
GENEL DEĞERLENDİRME		7,88	%98,52

Ankete 8 öğretmen katılmıştır. Yapılan öğretmen memnuniyet anketi sonucunda öğretmenlerimizin genel memnuniyet düzeyinin %98,52 olduğu görülmektedir. Öğretmenlerimiz en çok 1, 3, 4, 5, 7, 8, 9, 10, 11, 12, 13, 14, 15 ve 16 ile 17 numaralı maddelerde belirtilen faaliyetlerden memnun olduklarını belirtmişlerdir.

Tablo 9:Veli Anketi Sonuçları

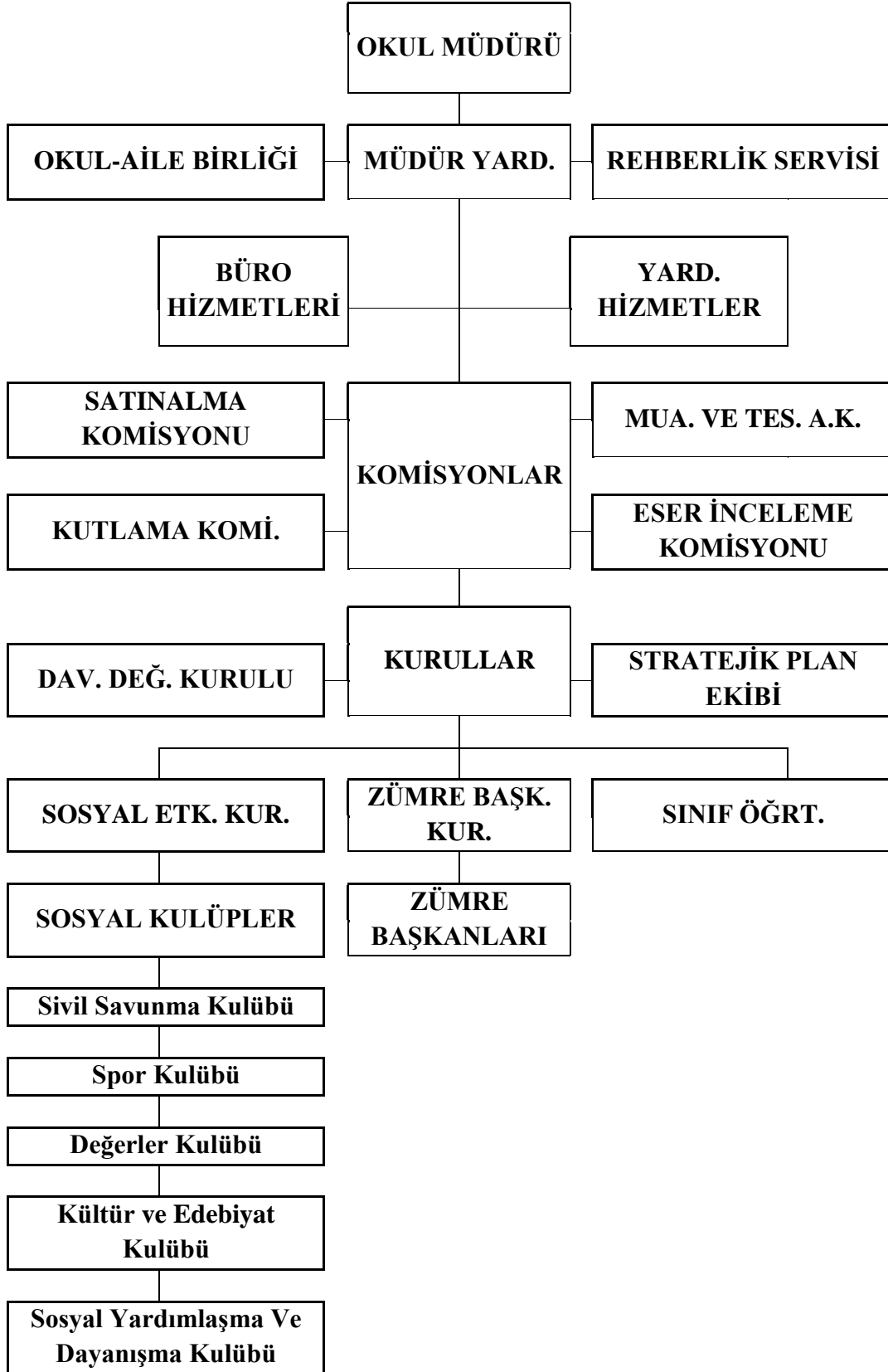
Sıra No	MADDELER	ANKET SONUCU	
		SONUÇ	%
1	Okulun misyonu ve vizyonunu tam olarak anlıyorum.	24	%85,71
2	Okulda eğitim ve yönetim kalitesi sürekli olarak gelişiyor.	25	%89,29
3	Okul temiz ve hijyeniktir.	28	%100
4	Okul, öğrencilerin ve personelin güvenliğini sağlamak için uygun güvenlik önlemleri alır.	28	%100
5	Okul, yeni kabul edilen öğrencilere uygun desteği sağlar.	25	%89,29
6	Okul, çocuğumun okumaya olan ilgisini geliştirmesine yardımcı olabilir.	27	%96,43
7	Okul çocuğumun öğrenme ilgisini güçlendiriyor.	28	%100
8	Okul çocuğumun ahlaki gelişimini teşvik edebilir.	26	%92,86
9	Okulda kullanılan değerlendirme yöntemleri çocuğumun gelişimini tüm yönleriyle anlamama yardımcı oluyor.	27	%96,43
10	Okul, çocuğumun öğrenme performansı ve gelişimi hakkında beni iyi bilgilendiriyor.	26	%92,86
11	Okul çocuğuma duygusal rahatsızlık ve öğrenme güçlükleri ile karşılaştığımda yeterli desteği ve rehberlik sağlar.	25	%89,29
12	Öğretmenlerin benimle iletişim kurma yöntemlerinden memnunum.	26	%92,86
13	Herhangi bir problem durumunda müdür endişelerime cevap veriyor.	28	%100
14	Okulda, velilerin ihtiyaçlarına uygun eğitim faaliyetleri düzenlenir.	25	%89,29
15	Okul, çocukların gelişimini desteklemek için velilerle iyi bir ilişki kurar.	24	%85,71
16	Okul, aktif veli katılımını teşvik eder.	25	%89,29

17	Okulun veli etkinliklerine aktif olarak katılıyorum.	26	%92,86
18	Bir veli olarak okula aidiyet hissediyorum.	27	%96,43
19	Çocuğumun ev ödevlerini tamamlamasını sağlıyorum.	27	%96,43
20	Çocuğumu okumaya teşvik ederim.	25	%89,29
21	Çocuğumun her gün okula gitmesini sağlıyorum.	27	%96,43
22	Çocuğumun eğitiminde aktif bir ortağım.	26	%92,86
GENEL DEĞERLENDİRME		26,13	%93,34

Ankete 28 veli katılmıştır. Yapılan veli memnuniyet anketi sonucunda velilerimizin genel memnuniyet düzeyinin %93,34 olduğu görülmektedir. Velilerimiz en çok 3, 4 ve 7 ile 13 numaralı maddelerde belirtilen faaliyetlerden memnun olduklarını belirtmişlerdir.

2.7. Okul/Kurum İçi Analiz

2.7.1 Teşkilat Yapısı (Şekil 1:Okul / kurum Teşkilat Şeması)



2.7.2. Kurum içi analiz

Bu bölümde okulumuza yönelik öğrenci sayıları, akademik başarı verileri, devamsızlık ve gerçekleştirilen faaliyetlere yönelik analiz bilgileri yer almaktadır.

Tablo 10:Sınıflara ve cinsiyete göre öğrenci sayıları

SINIFI	KIZ	ERKEK	Toplam
5. Sınıf	7	4	11
6. Sınıf	11	11	22
7. Sınıf	6	18	24
8. Sınıf	12	5	17
TOPLAM	36	38	74

Tablo 11:Yabancı uyruklu öğrenci sayısı

SINIFI	KIZ	ERKEK	Toplam
5. Sınıf	0	0	0
6. Sınıf	0	0	0
7. Sınıf	0	0	0
8. Sınıf	0	0	0
TOPLAM	0	0	0

Tablo 12:Kaynaştırma öğrencileri sayısı

SINIFI	KIZ	ERKEK	Toplam
5. Sınıf	0	0	0
6. Sınıf	1	1	2
7. Sınıf	1	0	1
8. Sınıf	0	1	1
TOPLAM	2	2	4

Tablo 13: Bursluluk Sınavını Kazanan Öğrenci Sayısı

2021	2022	2023	TOPLAM
7	5	7	19

Tablo 14: Sınavla öğrenci alan ortaöğretim kurumlarına yerleşen öğrenci sayısı

SINIFI	KIZ	ERKEK	TOPLAM
Fen Lisesi	2	1	3
Sosyal Bilimler Lisesi	1	0	1
Spor Lisesi	0	0	0
Güzel Sanatlar Lisesi	0	0	0
Proje Okulları	1	0	1
TOPLAM	4	1	5

Tablo 15: Okul / Kurum sosyal, kültürel, bilimsel ve sportif başarı tablosu

Faaliyet Alanı	Faaliyete Yönelik Elde Edilen Başarılar
Futbol	2021-2022 Eğitim Öğretim Yılı Osmaniye Okul Sporları Futbol Yıldız Kızlar İl Birincisi
Futbol	2022-2023 Eğitim Öğretim Yılı Osmaniye Okul Sporları Futbol Yıldız Kızlar İl Birincisi
Futbol	2023-2024 Eğitim Öğretim Yılı Osmaniye Okul Sporları Futbol Yıldız Kızlar İl Birincisi

Tablo 16: Öğrenci devamsızlık verileri

SINIF	10 -20 Gün arası		20 Gün ve üzeri	
	Özürlü	Özürsüz	Özürlü	Özürsüz
5. Sınıf	0	0	0	0
6. Sınıf	0	0	0	0
7. Sınıf	0	0	0	0
8. Sınıf	0	0	0	0

2.7.2. İnsan Kaynakları

Okullarda insan kaynaklarını, organizasyonel amaçlar doğrultusunda en verimli şekilde kullanmak; insan kaynağının iç ve dış gelişmelere uygun olarak etkin bir şekilde planlanmasını, geliştirilmesini ve değerlendirilmesini sağlamak kurumun verimliliği açısından büyük önem taşımaktadır.

Tablo 17: Çalışanların Eğitim Düzeyi ve Cinsiyetine Göre Dağılımı

GÖREVİ	DOKTORA			YÜKSEK LİSANS			LİSANS			ÖNLİSANS			LİSE VE ALTI		
	E	K	T	E	K	T	E	K	T	E	K	T	E	K	T
Okul Müdürü	0	0	0	1	0	1	0	0	0	0	0	0	0	0	0
Müdür Yardımcıları	0	0	0	0	0	0	1	0	1	0	0	0	0	0	0
Branş Öğretmeni	0	0	0	0	0	0	6	1	7	0	0	0	0	0	0
İşçi	0	0	0	0	0	0	0	0	0	0	0	0	1	0	1
TOPLAM	0	0	0	1	0	1	7	1	8	0	0	0	1	0	1

Tablo 18: İdari Personelin Hizmet Süresine İlişkin Bilgiler

Hizmet Süreleri	2024 Yıl İtibarıyla	
	Kişi Sayısı	%
1-4 Yıl		
5-6 Yıl		
7-10 Yıl		
10 Yıl Üzeri	2	% 100

Tablo 19:Öğretmenlerin Hizmet Süreleri (Yıl İtibarıyla)

Hizmet Süreleri	Branşı	Kadın	Erkek	Hizmet Yılı	Toplam
1-3 Yıl					
4-6 Yıl					
7-10 Yıl	Sosyal Bilgiler İngilizce	1	1	10 Yıl 7 Yıl	2
11-15 Yıl	Fen Bilimleri Beden Eğitimi Matematik Din Kült. ve Ahl. Bil.		4	11 Yıl 13 Yıl 11 Yıl 12 Yıl	4
16-20	Türkçe		1	17 Yıl	1
20 ve üzeri					

Tablo 20: Yönetici ve öğretmenlerin katıldıkları hizmet içi eğitim faaliyeti sayısı

Adı ve Soyadı	Branşı	Katıldığı Hizmet İçi Eğitim Sayısı			
		2021	2022	2023	Toplam
H. Oğuzhan DALKILIÇ	Rehberlik	0	2	4	6
Ali ÇETİN	Türkçe Öğretmeni	1	7	7	15
Merve YÜCEL	İngilizce Öğretmeni	6	11	3	20
İbrahim HAKKOYMAZ	Matematik Öğrt.	0	5	3	8
Ali HAKKOYMAZ	Fen Bilimleri Öğrt.	1	4	3	8
Mehmet Ali AKYÜREK	Sosyal Bilgiler Öğrt.	3	4	5	12
Mehmet GÜLER	Din Kült. ve Ahl. Bil. Öğrt.	1	7	3	11
Hakkı FAKIOĞLU	Beden Eğitimi Öğrt.	1	4	3	8

Tablo 21:Okul / kurum norm ve ihtiyaç durumu

Brans	Norm	Mevcut	İhtiyaç	Toplam
Türkçe	1	1	0	1
İngilizce	1	1	0	1
Matematik	1	1	0	1
Fen Bilimleri	1	1	0	1
Sosyal Bilgiler	1	1	0	1
Din Kültürü ve Ahlak Bilgisi	1	1	0	1
Beden Eğitimi	1	1	0	1

Tablo 22:Kurumda Gerçekleşen Öğretmen Sirkülasyonunun Oranı

	Yıl İçerisinde Kurumdan Ayrılan Öğretmen Sayısı			Yıl İçerisinde Kurumda Göreve Başlayan Öğretmen Sayısı		
	2021	2022	2023	2021	2022	2023
TOPLAM	0	0	0	0	0	0

Tablo 23:Okul/Kurumda Oluşan Yönetici Sirkülasyonu Oranı

	Yıl İçerisinde Okul/Kurumdan Ayrılan Yönetici Sayısı			Yıl İçerisinde Okul/Kurumda Göreve Başlayan Yönetici Sayısı		
	2021	2022	2023	2021	2022	2023
TOPLAM	0	0	0	0	0	0

Tablo 24:Kurumdaki Mevcut Hizmetli/ Memur Sayısı

SN	Görevi	Erkek	Kadın	Eğitim Durumu	Hizmet Yılı	Toplam
1	Memur	-	-	-	-	-
2	Hizmetli	-	-	-	-	-
3	İşçi	1	0	İlkokul	10	1

Tablo 25:Okul/kurum Rehberlik Hizmetleri

Mevcut Kapasite				Mevcut Kapasite Kullanımı ve Performans					
Psikolojik Danışman Norm Sayısı	Görev Yapan Psikolojik Danışman Sayısı	İhtiyaç Duyulan Psikolojik Danışman Sayısı	Görüşme Odası Sayısı	Danışmanlık Hizmeti Alan			Rehberlik Hizmetleri İle İlgili Düzenlenen Eğitim/Paylaşım Toplantısı vb. Faaliyet Sayısı		
				Öğrenci Sayısı	Öğretmen Sayısı	Veli Sayısı	Öğretmenlere Yönelik	Öğrencilere Yönelik	Velilere Yönelik
0	0	0	0	0	0	0	3	3	3

2.7.3. Teknolojik Düzey

Okul hizmetlerinin, yararlanıcılara daha hızlı ve etkili şekilde sunulması için güncel teknolojik araçlar etkin bir biçimde kullanılmaktadır. Bu kapsamda modüler bir yapıda kurgulanmış olan Millî Eğitim Bakanlığı Bilgi İşlem Sistemi (MEBBİS) ile kurumsal ve bireysel iş ve işlemlerin büyük bölümü yürütülmektedir. Aynı zamanda sistemde personel ve öğrencilerin bilgileri bulunmaktadır. e-Okul, Veli Bilgilendirme Sistemi gibi modüllere ulaşılarak çalışmalar yürütülmektedir. Müdürlüğümüz resmi yazışmaları elektronik ortamda Doküman Yönetim Sistemi (DYS) üzerinden yapılmaktadır.

Tablo 26:Teknolojik Araç-Gereç Durumu

Araç-Gereçler	Mevcut	İhtiyaç
Bilgisayar	1	0
Yazıcı	1	0
Fotokopi Makinası	1	0
Okul/Kurumunun İnternet Sitesi	1	0

Tablo 27:Fiziki Mekân Durumu

Fiziki Mekân	Var	Yok	Adedi	İhtiyaç	Açıklama

Hizmet binasının olmaması nedeniyle Teaş Aslantaş Hes İlkokulu binasını kullanmakta olan okulumuz adına "Fiziki Mekân Durumu" tablosu tanzim edilememektedir.

2.7.4. Mali Kaynaklar

Tablo 28:Gelir-Gider Tablosu (2023 yılı)

HARCAMA KALEMLERİ	GİDER	GELİR
Temizlik	15.000	15.000
Küçük Onarım	0	0
Genel Donatım Malzemesi	18.000	18.000
Büro Makinaları Harcamaları	0	0
Telefon	997,75	997,75
Sosyal Faaliyetler	0	0
Kırtasiye	6.700	6.700
Diğer	0	0
TOPLAM	40.697,75	40.697,75

Tablo 29:Kaynak Tablosu

Kaynaklar	2024	2025	2026	2027	2028
Genel Bütçe	20.000	22.000	24.200	26.620	29.282
Okul Aile Birliği	500	550	605	665	730
Özel İdare	-	-	-	-	-
Kira Gelirleri	-	-	-	-	-
Döner Sermaye	-	-	-	-	-
Kaymakamlık ve Belediyenin Katkısı	-	-	-	-	-
TOPLAM	20.500	22.550	24.805	27.285	30.012

2.7.5. İstatistik Veriler

Tablo 30: Yıllara göre öğrenci sayısı

Eğitim Öğretim Yılı	2020- 2021		2021- 2022		2022-2023	
	E	K	E	K	E	K
Cinsiyet						
Öğrenci Sayısı	31	34	31	25	33	39
TOPLAM	65		56		72	

Tablo 31:Yıllara göre sınıf tekrar yapan öğrenci sayısı

Sınıf Düzeyleri	2020- 2021	2021- 2022	2022-2023
5. sınıf	0	0	0
6. Sınıf	0	0	0
7. Sınıf	0	0	0
8. Sınıf	0	0	0
TOPLAM	0	0	0

Tablo 32:Okulda Kurulan Kulüpler

Kulüp Adı	Öğrenci Sayısı (2023)	Danışman Öğretmen Sayısı
Sivil Savunma Kulübü	16	1
Spor Kulübü	15	1
Değerler Kulübü	14	1
Kültür ve Edebiyat Kulübü	14	1
Sosyal Yardımlaşma ve Dayanışma Kulübü	15	1

Tablo 33:Kurumda Gerçekleştirilen Faaliyet Sayıları

Faaliyetler	2020- 2021	2021- 2022	2022-2023
Belirli Gün ve Haftalara Yönelik Kutlamalar	30	30	30
Piknik	1	1	1
Kermes	1	1	1
Sınıflar arası spor turnuvaları	1	1	1
Okuma yarışması	1	1	1
TOPLAM	34	34	34

Tablo 34: Lisanslı öğrenci sayısı

Lisans Aldığı Alan	2021	2022	2023	TOPLAM
Futbol	16	16	16	48

Tablo 35:Yemekhaneden faydalanan öğrenci sayısı

Yıl	Yemekhane Kapasitesi	Yemekhaneden Faydalanan Öğrenci Sayısı	Yemekhane Kullanım Oranı
2021	47	45	%95,74
2022	47	50	%100
2023	47	64	%100

2.8. Çevre Analizi (PESTLE)

Tablo 36:Pestle Tablosu

Politik ve Yasal Etmenler Hükümet politikalarında ve üst politika belgelerinde eğitimin öncelikli bir alan olarak yer alması. Yerel yönetimlerin eğitime ilgisinin artması. Eğitim politikası açısından en uygun eğitim sistemi arayışı nedeniyle eğitim politikalarının sık sık değişmesi.	Ekonomik Çevre Değişkenleri Eğitimin milli gelirden aldığı payın oranını koruyarak artırması. Özel sektör ve hayırsever işadamlarının eğitime yatırımlarının artma eğiliminde olması. Kalkınmada öncelikli iller arasında yer alıyor olmamız.
Sosyal-Kültürel Çevre Değişkenleri Ailelerin ve toplumun eğitimden beklentilerinin artması ve çeşitlenmesi Toplumun eğitim konusunda hassasiyetlerinin artmaya başlaması Genç ve dinamik nüfus yapısının varlığı. Sivil toplum örgütlerinin eğitime ilgi ve katkısı Medyanın eğitim üzerindeki olumsuz etkileri Toplumun eğitimle ilgili beklentilerinin akademik başarı yönlü olması.	Teknolojik Çevre Değişkenleri Fatih projesi sayesinde eğitim ile teknoloji iç içe geçecek ve ayrılmaz bir bütünün parçaları haline gelme eğiliminde olması. Teknolojideki hızlı gelişim sonucunda bilgisayar ve internet kullanım oranı artması. Teknolojinin tüm kurumlarda aktif kullanılma istekliliğinin olması. Toplumun, teknolojinin olumsuz yönlerinin etkisinde kalması. Bilginin teknoloji ile kullanımı ve erişiminin artması.

2.9. GZFT Analizi

Okulumuzun temel istatistiklerinde verilen bilgiler ile paydaş anketleri sonucunda ortaya çıkan sorun ve gelişime açık alanlar iç ve dış faktör olarak değerlendirilerek GZFT tablosunda belirtilmiştir. Dolayısıyla olguyu belirten istatistikler ile algıyı ölçen anketlerden çıkan sonuçlar tek bir analizde birleştirilmiştir.

Kurumun güçlü ve zayıf yönleri donanım, malzeme, çalışan, iş yapma becerisi, kurumsal iletişim gibi çok çeşitli alanlarda kendisinden kaynaklı olan güçlülükleri ve zayıflıkları ifade etmektedir ve ayırmda temel olarak okul müdürü/müdürlüğü kapsamında bakılarak iç faktör ve dış faktör ayrımı yapılmıştır.

Tablo 37:GZFT Listesi

İç Çevre	
Güçlü Yönler	<ul style="list-style-type: none">• Nitelikli ve düzenli eğitim ve etkinlikler düzenlenmesi.• Öğrenci devamsızlık oranının düşük olması.• Öğrenci sayısının sınıflarda dengeli dağılımı.• Öğrenmeye karşı istekli olmaları.• Kurum yöneticilerinin deneyimli ve işbirliğine yatkın olması.• Teknolojiyi kullanabilen yetkin bir eğitim kadrosunun olması.• Çalışanlarımızın uyumlu ve iş birliği içinde çalışma ve kurum kültürüne sahip olması.• Velilerimiz eğitim sürecinde öğretmenlerimizle ve okul yönetimi ile iş birliği içinde olması.• Okul –Aile Birliğinin okula karşı duyarlı olması.• Genel Müdürlükçe tahsis edilen ödenek ile kırtasiye, temizlik vb. ihtiyaçlarımızın karşılanması.• Yönetim süreçleri içerisinde öğretmenlarımızın, öğrencilerimizin ve velilerimizin görüşleri alınarak başarılı bir yönetim süreci olması.• Etkili iletişim kullanımının yeterli olması.
Zayıf yönler	<ul style="list-style-type: none">• Teknolojik aletlere bağımlılığın artışı.• Okulumuzda rehber öğretmenin olmaması.• Veli toplantılarına katılımın beklenen düzeyde olmaması.• Şehir merkezine olan uzaklık nedeniyle sosyal faaliyetlere katılımın düşüklüğü.• Okul binasının olmaması.• Bağış yapanların az olması.

Dış Çevre	Fırsatlar	<ul style="list-style-type: none"> • Bakanlığımızda; katılımcı, planlı, gelişimci, şeffaf ve performansa dayalı stratejik yönetim anlayışına geçme çabaları. • Okul-aile etkileşiminde bireysel görüşme ve birlikte toplantı yapılabilmesi. • Proje ve bilimsel etkinliklerin çeşitliliğinin artması. • Genel Müdürlük tarafından ödenek tahsis edilmesi. • Eğitimin Önemi konusunda bilinç seviyesinin ve eğitime olan ilginin gittikçe artması. • Milli Eğitim Bakanlığı tarafından kullanıma sunulan veri tabanlı web sayfaları (MEBBİS, e-Okul, Eba vb.) işleri oldukça kolaylaştırmakta ve de hızlandırmakta olup, çeşitli imkan ve kolaylıklar sağlamaktadır. • Yeniliklere açık bir ekip olunması. • Milli Eğitim Bakanlığı'nın kalite ve misyon farklılaşması konusundaki yeni düzenlemeleri. • Mevzuat ve yasal değişikliklerin devamlı takip edilmesi.
	Tehditler	<ul style="list-style-type: none"> • Eğitim politikalarında çok sık değişiklik yapılması ve eğitim sistemindeki düzenlemelere ilişkin pilot uygulamaların yetersizliği. • Velilerin ekonomik durumunun düşük olması. • Kitle iletişim araçlarının olumsuz etkileri. • Öğrenciler tarafından teknoloji kullanım seviyesinin düşük olması. • Sürekli gelişen ve değişen teknolojileri takip etme zorunluluğundan doğan maddi kaynak sorunu. • Eğitim öğretim çalışmalarının desteklenmesi konusunda mali mevzuatın getirdiği kısıtlar. • Yeni nesillerde çevre bilincine karşı duyarsızlık.

2.10. Tespit ve İhtiyaçların Belirlenmesi

Durum analizi çerçevesinde gerçekleştirilen tüm çalışmalardan elde edilen veriler; paydaş anketleri, toplantı tutanakları vs. göz önünde bulundurularak özet bir bakış geliştirilmesi sürecidir.

3. GELECEĞE BAKIŞ

Okul Müdürlüğümüzün misyon, vizyon, temel ilke ve değerlerinin oluşturulması kapsamında öğretmenlerimiz, öğrencilerimiz, velilerimiz, çalışanlarımız ve diğer paydaşlarımızdan alınan görüşler sonucunda stratejik plan hazırlama ekibi tarafından oluşturulan Misyon, Vizyon, Temel Değerler; Okulumuz Strateji Geliştirme Kurulu'na sunulmuş ve bahse konu kurul tarafından onaylanmıştır.

3.1. Misyon

Kendi kültürünü özümseyen, buna göre değişimleri ve yenilikleri yorumlayarak katılımcı bir anlayışla hedeflerini koyabilen, evrensel, insan haklarına ve değerlerine saygılı, bilimsel düşünebilen ve milli değerlerini gelecek kuşaklara aktarabilen, sorumluluk sahibi, yurttaş olma bilincine sahip kendini ifade edebilen, yeniliğe ve değişime açık, üretken bireyler yetiştirmek.

3.2. Vizyon

Topluma yararlı, Türkiye Cumhuriyeti'ne sahip çıkan, ahlaklı, yaratıcı ve pozitif düşünen ve yarattığı değerlerle ülkesini tüm dünyada temsil eden nitelikli bireyler yetiştirmektir.

3.3. Temel Değerler

- * Atatürk ilke ve devrimlerine bağlı olmak
- * Sorumluluk bilinci
- * Yaratıcılık
- * Akılcılık
- * Çevre bilinci
- * Güvenilirlik
- * İşbirliğine açık olmak
- * Liderlik
- * Liyakat
- * Kurallara ve etik değerlere bağlı olmak

4. AMAÇ, HEDEF VE PERFORMANS GÖSTERGESİ İLE STRATEJİLERİN BELİRLENMESİ

TEMA I: EĞİTİM ÖĞRETİME ERİŞİM VE KATILIM

Tablo 39. Amaç, Hedef, Gösterge ve Stratejilere İlişkin Kart Şablonu

TEMA	EĞİTİM ÖĞRETİME ERİŞİM VE KATILIM							
Amaç 1	A2. Öğrencilerin eğitim öğretime etkin katılımlarıyla donanımlı olarak bir üst öğrenime geçişi sağlanacaktır.							
Hedef 1	H2.1. Öğrenme kayıpları önleyici çalışmalar yapılarak azaltılacaktır.							
Performans Göstergeleri	Hedefe Etkisi (%)	Plan Dönemi Başlangıç Değeri	2024	2025	2026	2027	2028	İzleme/ raporlama sıklığı
PG-1.1 Bir eğitim ve öğretim yılında destekleme ve yetiştirme kurslarına kayıt yaptıran öğrenci oranı (%)	%25	10	10	11	11	12	12	İ: 6 ayda bir R: Yılda 1
PG-1.2 Destekleme ve yetiştirme kurslarına devam eden öğrencilerin katılım sağladığı derslerin not ortalaması	%25	70	72	74	75	76	78	İ: 6 ayda bir R: Yılda 1
PG-1.3 20 gün ve üzeri özürsüz devamsızlık yapan öğrenci oranı (%)	%25	0	0	0	0	0	0	İ: 6 ayda bir R: Yılda 1
PG-1.4 20 gün ve üzeri özürlü devamsızlık yapan öğrenci oranı (%)	%25	0	0	0	0	0	0	İ: 6 ayda bir R: Yılda 1
Sorumlu Birim	Okul İdaresi							
İş Birliği Yapılacak Birim(ler)	Tüm Öğretmenler							
Stratejiler	S1. Öğrencilerin genel derslerdeki kazanım eksiklikleri tespit edilerek destekleme ve yetiştirme kurslarıyla akademik yeterliklerinin artırılması sağlanacaktır. S2. Dijital platformlar aracılığıyla öğrencilerin tamamlayıcı ve destekleyici eğitim almaları sağlanacaktır. S3. DYK'lara yönelik ders içeriklerine katkı sağlayacak etkinlik, okuma vb. aktivitelerin zenginleştirilmesi sağlanacaktır. S4. DYK içerikleri öğrencinin hazır bulunuşluk seviyesi dikkate alınarak hazırlanacaktır. S5. Öğrencilerin devamsızlık nedenleri tespit edilerek devamsızlığa neden olan etmenler giderilecektir.							

Riskler	Öğrenci azlığı ve devamsızlığı gibi nedenlerle DYK'lar kapanabilir.
Maliyet Tahmini	0 TL
Tespitler	DYK'ların açılması gereken alt öğrenci sınırını belirleme yetkisi ilçe milli eğitim müdürlüklerinde olmalıdır.
İhtiyaçlar	DYK'ların kurs merkezi olan okullarda değilde tüm okullarda açılması gerekmektedir.

TEMA II: EĞİTİM VE ÖĞRETİMDE KALİTENİN ARTIRILMASI

Tablo 40. Amaç, Hedef, Gösterge ve Stratejilere İlişkin Kart Şablonu

TEMA	EĞİTİM VE ÖĞRETİMDE KALİTE							
Amaç 2	A2. Öğrencilere medeniyetimizin ve insanlığın ortak değerleriyle çağın gereklerine uygun bilgi, beceri, tutum ve davranışlar kazandırılacaktır.							
Hedef 2	H2.2 Öğrencilerin bilimsel, kültürel, sanatsal, sportif ve toplum hizmeti alanlarında ders dışı etkinliklere katılım oranı artırılacaktır.							
Performans Göstergeleri	Hedefe Etkisi (%)	Plan Dönemi Başlangıç Değeri	2024	2025	2026	2027	2028	İzleme/ raporlama sıklığı
PG-2.1 Okulda bir eğitim ve öğretim döneminde bilimsel, kültürel, sanatsal ve sportif alanlarda en az bir faaliyete katılan öğrenci oranı (%)	%33,33	%100	%100	%100	%100	%100	%100	İ: 6 ayda bir R: Yılda 1
PG-2.2 Bir eğitim ve öğretim yılında en az iki sosyal sorumluluk ve toplum hizmeti çalışmalarına katılan öğrenci oranı (%)	%33,33	%100	%100	%100	%100	%100	%100	İ: 6 ayda bir R: Yılda 1
PG-2.3 Okulda bir eğitim ve öğretim yılında geleneksel çocuk oyunları alt başlığında en az bir faaliyete katılan öğrenci oranı (%)	%33,33	%100	%100	%100	%100	%100	%100	İ: 6 ayda bir R: Yılda 1
Sorumlu Birim	Okul İdaresi							
İş Birliği Yapılacak Birim(ler)	Tüm Öğretmenler							
Stratejiler	S1. Her bir öğrencinin bir kulüp faaliyetinde aktif olarak yer alması sağlanarak kulüp faaliyetlerinin etkinliği artırılacaktır. S2. Okul bünyesinde yarışmalar düzenlenecektir. S3. E-okul sisteminde yer alan sosyal etkinlik modülünde gerçekleştirilen etkinlikler işlenecektir. S4. Okul bünyesinde etkinlikler düzenlenecektir.							
Riskler	Yerel, ulusal ve uluslararası proje, yarışma vb. etkinliklere katılmaya istekli öğrenci ve öğretmen bulunmayabilir.							
Maliyet Tahmini	0 TL							
Tespitler	Okulda yeteri kadar fiziki mekân bulunmamaktadır.							
İhtiyaçlar	Etkinlikler hakkında öğretmen ve öğrenci ile velilere bilgilendirme ve farkındalık programlarının düzenlenmesi.							

TEMA III: KURUMSAL KAPASİTENİN GELİŞTİRİLMESİ

Tablo 41. Amaç, Hedef, Gösterge ve Stratejilere İlişkin Kart Şablonu

TEMA	KURUMSAL KAPASİTE							
Amaç 3	A1. Eğitimin temel ilkeleri doğrultusunda okulun niteliğini arttırmak amacıyla kurumsal kapasite geliştirilecektir.							
Hedef 3	H1.1. Kurum personelinin mesleki gelişimlerinin artırılması sağlanacaktır.							
Performans Göstergeleri	Hedefe Etkisi (%)	Plan Dönemi Başlangıç Değeri	2024	2025	2026	2027	2028	İzleme/ raporlama sıklığı
PG-3.1 Hizmet içi eğitim alan yönetici ve öğretmen sayısı.	%50	8	8	8	8	8	8	İ: 6 ayda bir R: Yılda 1
PG-3.2 Yüksek lisans eğitimini sürdüren/ tamamlayan öğretmen ve yönetici sayısı.	%50	1	1	1	1	1	1	İ: 6 ayda bir R: Yılda 1
Sorumlu Birim	Okul İdaresi							
İş Birliği Yapılacak Birim(ler)	İlçe Milli Eğitim Müdürlüğü, Tüm Öğretmenler.							
Stratejiler	S1. Okul yöneticilerinin ve öğretmenlerin dijital platformlar aracılığıyla verilen eğitimlere katılmaları teşvik edilecektir. S2. Okul öğretmenlerinin alanlarında mesleki gelişimlerini ve öğretmenlik yeterliklerini geliştirmek için mahalli ve merkezi düzeyde eğitim almaları sağlanacaktır.							
Riskler	Öğretmenlerin motivasyon eksiklikleri.							
Maliyet Tahmini	0 TL							
Tespitler	Öğretmenlerin hizmet içi eğitimlere katılmaya ulaşım zorluğu, eğitim zamanlamasında sıkıntı yaşamaları vs. nedenlerle katılmaya isteksiz olmaları.							
İhtiyaçlar	Hizmet içi eğitime ve lisansüstü eğitime öğretmenleri teşvik edici çalışmaların yapılması.							

5. İZLEME VE DEĞERLENDİRME

Okulumuz Stratejik Planı izleme ve değerlendirme çalışmalarında 5 yıllık Stratejik Planın izlenmesi ve 1 yıllık gelişim planının izlenmesi olarak ikili bir ayrıma gidilecektir. Stratejik planın izlenmesinde 6 aylık dönemlerde izleme yapılacak denetim birimleri kontrollerine hazır halde tutulacaktır. Yıllık planın uygulanmasında yürütme ekipleri ve eylem sorumlularıyla aylık ilerleme toplantıları yapılacaktır. Toplantıda bir önceki ayda yapılanlar ve bir sonraki ayda yapılacaklar görüşülüp karara bağlanacaktır. 2024-2028 yıllara göre faaliyet raporları (Haziran-Temmuz) hazırlanarak İlçe Milli Eğitim Müdürlüğü Strateji Geliştirme Hizmetleri Şube Müdürlüğüne gönderilmek üzere hazır tutulacaktır.